

DESIGN BY IRIVER

**T9**

USER GUIDE

iriver

# 目录

## 01

### 入门

组件	03
定位控件	03
电源管理	05
连接设备	06
使用 iriver plus 4	08

## 02

### 使用 T9

主屏幕	11
音乐	12
运动	14
收音机	15
录音	17
浏览器	18
设置	19

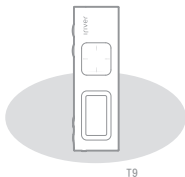
## 03

### 其他信息

重要安全信息	21
故障排除	22
版权	23
认证	24
注册商标	24
豁免	24

## 组件

组件如有变更，恕不另行通知，组件可能与所示图片存在差异。



T9



耳机



快速入门指南  
及设备保修

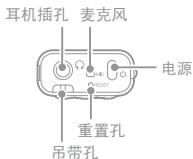
耳机：您可以将耳机连接到设备以输出声音。

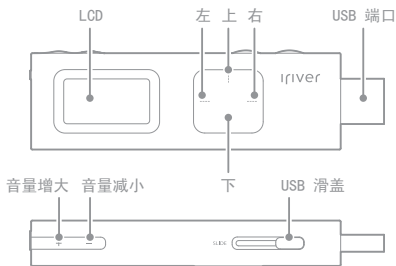
快速入门指南：本手册将帮助您了解如何使用我们的设备。

设备质量保证书：请将其妥善保管，您可能在保修时使用它。

## 定位控件

部件的外表及所印刷或刻印的内容可随型号或各部件的名称而异。





耳机插孔：在此处插入耳机以收听音乐。

麦克风：通过麦克风录制声音。

电源：按住此处可关闭电源。快速按下可切换成待机模式。

吊带孔：连接吊带绳。

重置：重置设备。

LCD：显示屏幕。

上：播放时移动上一曲和快退。

收听FM广播时切换上一个频点。

下：播放时移动下一曲和快进。

收听FM广播时切换下一个频点。

左：切换到上级菜单/上-页

右：确认和执行选定的项目。

USB 端口：您可以使用此端口连接计算机或为电池充电。

音量：控制声音大小。

USB 端口滑盖：推动滑盖可拉出或插入 USB 端口。

# 电源管理

## 开机/关机

1. 按住 [⏻] 打开电源。
2. 当设备打开时，按住 [⏻] 可关闭电源。

该型号支持自动省电功能，减少电池消耗。根据 [设置-定时器-自动关机]，若在规定时间内没有任何按键操作，设备将自动关闭。（请参考第 20 页）

## 使用锁定功能

1. 如使用该设备时按下 [⏻] 按钮，该设备将被锁定。
2. 您可以再次按 [⏻] 按钮以解锁设备。

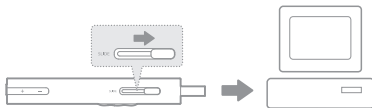
## 使用重置功能

1. 若使用设备时按钮不工作，请按 [重置]。

即使您使用了重置功能，仍将保留当前的时间和记忆数据。  
设备正在播放时，请不要使用重置功能。可能会对内存造成严重破坏。

## 电池充电

1. 打开计算机。
2. 按住 USB 端口滑盖，以箭头方向滑动滑盖以拉出 USB 端口，并通过此端口连接设备与计算机。内置电池将会自动充电。



■ 检查设备是否连接至大功率 USB 2.0 端口。某些周边设备内置的低功率 USB 端口，如并无自身电源的某类型键盘 USB 集线器，它们提供的功率可能无法满足充电要求。

当计算机切换为待机模式时，设备可能无法充电。

充电时将设备关机。因为如果在设备打开时充电，充电完成不会显示。

电池可在约 2 小时 30 分钟内完全充满。（基于完全放电，电源关闭的情况）。

若在充电中使用设备，充电时间可能会延长。

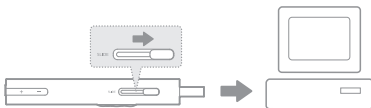
## 连接设备

### 连接耳机

1. 将耳机连接到耳机端口。

### 连接计算机

1. 请打开设备和计算机。
2. 按住 USB 端口滑盖，以箭头方向滑动滑盖以拉出 USB 端口，并通过此端口连接设备与计算机。将显示选择连接模式的屏幕。
  - 供电及数据传输：设备与计算连接后，即可开始传输数据。
  - 仅供电：该设备正在充电。



■ 为成功连接计算机与 USB 线，连接前请确保已关闭所有功能。

■ 检查设备是否连接至大功率 USB 2.0 端口。若连接至并无自身电源的键盘或 USB 集线器，与计算机的连接可能会出现故障。

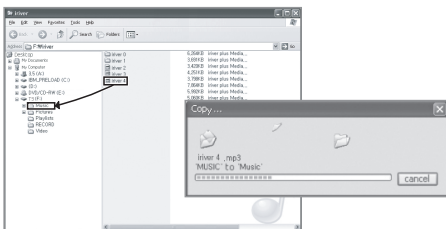
## 断开与计算机的连接

1. 点击计算机屏幕任务栏上的图标，安全断开设备与计算机。
2. 点击 [确认]，确定断开设备。

- 取决于操作系统，如 Windows XP，图标可能会隐藏在任务栏内。点击指示标志可显示隐藏图标。
  - 如 Windows Explorer 或 Windows Media Player 之类的 Windows 应用程序正在使用，则安全断开功能可能不起作用。
- 关闭所有运行的应用程序后，确保设备安全断开。若安全断开不起作用，请稍后再试。不能安全断开可能会引起数据丢失。

## 将文件(文件夹)复制至设备

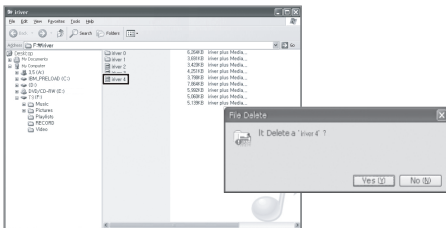
1. 选定要从计算机复制的文件/文件夹后，将相关文件/文件夹拖放到添加的驱动器中，即可复制选定的文件/文件夹。



- 请正确连接设备与计算机。
- 传输数据时，切勿断开连接或关闭电源，以免数据受到损坏。
- 因使用者电脑及系统的关系会导致传输速度慢。
- 建议使用 iriver plus 4 保存媒体文件。若要通过可换式磁盘进行保存，在 [设置-高级设置-重建库] 中重建数据库。(请参考第 20 页)
- 请根据文件数量保留相应的可用内存空间，如下所示。若剩余内存空间不足，将不能打开设备。
- 100 个文件: 5MB, 500 个文件: 7MB, 1000 个文件: 9MB, 2000 个文件: 14MB, 3000 个文件: 25MB
- 若在设备上保存过多文件，重启时需要等待的时间会变长。

从设备删除文件(文件夹)

1. 选择要删除的文件/文件夹，右击鼠标并选择 [删除]。
2. 在弹出的 [确认删除文件/文件夹] 窗口按 [是]，所选的文件/文件夹将删除。



## 使用 iriver plus 4

iriver plus 4 是一款管理各种多媒体文件的集成软件。  
使用 iriver plus 4，可以将存储在计算机的文件传输到设备中，  
并执行自动固件升级。

### 安装

1. 安装 iriver plus 4 软件程序时，将显示安装指南屏幕。
2. 请按照屏幕上的具体指示完成安装步骤。

请登陆 iriver 网站 ([www.iriver.com](http://www.iriver.com)) 下载 iriver plus 4 软件程序。  
计算机的最低规格如下：

- Windows® XP
  - Intel® Pentium® II 233MHz 或以上
  - 内存: 64MB 或以上
  - 剩余空间超过 30MB
  - 16 位声卡和扬声器
  - Microsoft Internet Explorer V 6.0 或以上
  - SVGA 或高分辨率显示器 (最低分辨率: 1024x768)



Windows® Vista 规格 (注意, Windows® Vista 只支持 32 位版本。)

- Intel® Pentium® II 800MHz 或以上
- 内存: 512MB 或以上
- 剩余空间超过 20MB
- 16 位声卡和扬声器
- Microsoft Internet Explorer V 6.0 或以上
- SVGA 或高分辨率显示器 (最低分辨率: 1024x768)

Windows® 7 规格 (注意: 对于 Windows® 7, 只支持 32 位版本。)

- 1GHz 或更高, 32 位处理器
- 内存: 1GB 或以上
- 剩余空间超过 16GB
- DirectX 9 图形设备与 WDDM 1.0 或更高的驱动程序
- SVGA 或高分辨率显示器 (最低分辨率: 1024x768)
- 您只能传输 4GByte 以下的文件。

## 添加媒体至库

1. 首次运行 iriver plus 4 时, 将运行“添加媒体向导”。
2. 根据屏幕指示添加媒体文件至库, 如: 计算机储存的音乐和电子书。

## 从 CD 提取媒体

1. 将CD插入CD驱动器中, 然后运行iriver plus4。
2. 在 iriver plus 4 中选择您想从 [CD] 中提取的音乐的选择框, 然后点击左下角的 [CD 音轨]。
3. 完成音乐提取并选择 [所有音乐] 后, 您将看到提取的音乐已被添加至库。

## 传输媒体至设备

1. 将设备连接至计算机的 USB 端口, 然后运行 iriver plus 4。
2. 选择您想要从计算机传输至设备的文件的选择框, 然后点击 [传输] 按钮或将文件拖放至底部的设备图标或设备窗口中。  
您可以在 [文件传输] 选项卡中看到文件的传输状态。
3. 文件传输完成后, 您将看到选中的音乐文件已被添加至设备库。

## 初始化磁盘

1. 将设备连接至计算机的 USB 端口，然后运行 iriver plus 4。
2. 选择 [设备>初始化磁盘]。  
若弹出窗口询问是否继续初始化磁盘，请点击 [开始]。
3. 初始化程序结束后，将显示完成窗口，此时可以将设备从计算机上断开。

❗ 文件一旦从设备中删除则不能恢复。请确保在初始化磁盘前备份。

## 升级固件

1. 连接互联网时，使用 USB 线将设备连接至计算机的 USB 端口，然后运行 iriver plus 4。
2. 选择 [设备>固件升级]，将显示升级窗口。按照窗口指示完成固件升级。

❗ 若电池电量不足，则不能开始固件升级。  
■ 下载固件升级文件时，切勿将设备从计算机上断开。  
■ 下载完成后，将设备从计算机上断开，然后启动升级。  
若设备固件是最新版本，弹出窗口将提示这是最新版本。  
若有更新的固件版本，当设备连接计算机时，将自动显示通知窗口。

# 主屏幕

## 主屏幕说明

音乐：播放音乐。（请参考第 12~14 页）

运动：执行此功能和开始运动，即可查看您的运动时间。

运动距离或燃烧的卡路里。（请参考第 14~15 页）

收音机：收听或录制 FM 收音。（请参考第 15~17 页）

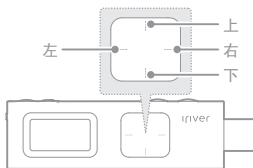
录音：录制外部设备播放的声音。（请参考第 17~18 页）

浏览器：查看保存在设备中的文件。（请参考第 18 页）

设置：设置用户环境。（请参考第 19~20 页）

## 选项

1. 启动设备，显示主屏幕。
2. 按 [上/下] 按钮可选择您想要的功能，按 [右] 按钮运行该功能。
3. 按住 [左] 按钮切换到主屏幕。



## 使用屏保

1. 在主屏幕，如果按住 [左] 按钮，将显示 [设置-屏保] 所设置的屏幕。

# 音乐

## 选择音乐

1. 若在主屏幕上选择 [音乐]，音乐列表将出现。
2. 在音乐列表按 [上/下/左/右] 按钮选择您希望收听的音乐，按 [右] 按钮播放选定的音乐。  
左：切换至上级列表/文件夹  
右：切换至子菜单/文件夹。在选择文件时播放。  
上/下：在列表内切换。

■ 在 [目录列表] 中，可通过文件夹搜索音乐。  
在 [音乐] 模式下，只有音乐文件夹里的音乐文件才会显示出来。搜索和播放位于其它文件夹内的音乐文件，应使用 [浏览器] 模式。  
连续播放时间：约 24 小时 (基于 MP3、128Kbps、44.1KHz、音量 20、EQ 正常、LCD 关、使用耳机的情况)。  
支持的文件格式：MP3 (8~320Kbps)、WMA (320Kbps 以上)、APE、FLAC  
播放列表可以使用 iriver plus 4 进行管理。

## 播放音乐

- 按 [+/-] 可控制音量。
- 播放时，按 [右] 按钮可暂停/播放。
- 播放时，按 [上/下] 可播放上一首/下一首音乐。
- 如在播放音乐时按住 [上/下]，文件将开始快退/快进。

## 使用切换模式

在音乐播放菜单中，如果您以同一方向旋转播放器 180 度，将启用学习模式。

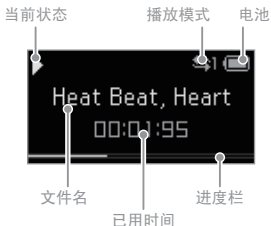
- 播放时，按 [右] 按钮可暂停/播放。
- 播放时，按上/下按钮会播放上一曲/下一曲。
- 如在播放音乐时按住 [上/下]，文件将开始快退/快进。

- 按[右]按钮，使用AB重复。
- 播放时，按[右]按钮选择A点，再按一次选择B点。  
此时将在A点到B点之间重复播放，再按[右]按钮可关闭重复播放。



使用锁定功能时，切换模式不可用。

## 播放音乐的 LCD 显示屏



## 其它功能

1. 播放文件或在待机模式时按住[右]按钮可显示其它功能列表。
2. 按[上/下]按钮选择其它功能，按[右]按钮打开启动该功能的窗口。  
左：切换至上级列表
3. 按[上/下]按钮启动该功能，按[右]按钮保存/运行该功能。
  - AB 重复：执行 AB 重复。  
选择 [AB 重复]，按[右]按钮选择 A 点和显示播放屏幕。  
再按[右]按钮选择 B 点。此时，播放器将在 A 点和 B 点间重复播放。  
播放 AB 重复时，再按[右]按钮可关闭重复播放。
  - 播放模式：设置播放时的播放模式。

- 学习模式：播放时按 [上/下] 设置时间间隔。  
(当关机时，学习模式将停止。)
- 选择 EQ：设置播放时的 EQ。
- 设置声音：设置与声音相关的项目。
  - + 用户 EQ：根据用户喜好设置。
  - + SRS WOW HD：设置立体音效的等级。  
(WOW HD™ 通过提供大量低音和清晰的高频率范围，提高播放音频时的声音质量，为用户提供动态 3D 音效的娱乐体验。)
  - SRS：自定义3D音效功能。
  - TruBass：自定义重低音级别。
  - Focus：设置声音的清晰度。
  - WOW：根据耳机型号设置适当的增强效果。
  - Definition：将降低的音质恢复为初始水平。
- 声音渐进：开始播放时逐渐增加音量。
- 扫描速度：设置播放时搜索歌曲的速度。
- 歌词显示：选择是否在屏幕上显示歌词。

## 运动

当您运行“运动”和进行运动时，您可以查看运动的持续时间、距离或燃烧的卡路里。

### 运动

1. 在主屏幕中，选择 [运动]。
2. 按 [右] 按钮将启动运动模式。
3. 按 [上/下] 可以查看步幅、运动距离和燃烧的卡路里。
4. 按 [右] 按钮可以暂停运动模式。再按一次将恢复该模式。
5. 按 [左] 按钮可停止运动模式。



使用运动功能时，您可以在多任务模式中使用音乐或收音机功能。

# 收音机

## 开启广播

1. 若您在主屏幕选择 [收音机]，将接收最后选择的广播频率。
2. 按 [上/下] 选择广播频道。



收听广播时，耳机作为天线使用。请确保连接妥当。（使用提供的耳机。使用其他耳机可能会降低接收率。）

## 收听广播

- 收听广播时按 [ + / - ] 键控制音量。
- Preset设置/解除：试听时按[右]按钮设置。
- 上一个/下一个设置频率：Preset解除后按[上/下]按钮移至频率。
- 上一个/下一个收台频率设置：Preset解除后，按住[上/下]按钮移至可收台频率。
- 上一个/下一个电台设置：Preset解除后按[上/下]按钮移至保存的电台。

## 使用切换模式

在收音机菜单中，如果您以同一方向旋转播放器 180 度，将启用录音模式。

- 收听广播时，按 [右] 可录制正在收听的广播。若再按一次，录音将终止和保存已录制的文件。



使用锁定功能时，切换模式不可用。

## LCD 广播显示屏



### 其它功能

1. 收听时按住 [右] 可显示其他功能列表。
2. 按 [上/下] 按钮选择其它功能，按 [右] 按钮打开启动该功能的窗口。  
左：切换至上级列表
3. 按 [上/下] 按钮启动该功能，按 [右] 按钮保存/运行该功能。
  - 录音：录制您正在收听的电台广播。  
选择 [录音] 切换至录音待命屏幕。按 [右] 按钮开始录音。  
若再按一次，录音将终止和保存已录制的文件。
  - 已保存的 FM 录音：显示广播录音列表。  
选择 [上/下] 以选择文件。按 [右] 按钮播放选中的文件。
  - 保存/删除预设：将当前接收的频率信号保存至频道或删除。
  - 自动预设：搜索可接收的频率信号并自动保存至频道。  
+ 最多可保存 20 个频道。
  - 预设列表：显示已保存的频道的列表。  
按 [上/下] 按钮选择您需要的频道，按 [右] 按钮收听电台广播。
  - 定时录音：开始定时录音。  
设置使用的频道、开始时间、录音时间、录音周期。



- 收音区域：基于本地标准设置频率范围。

韩国/美国 87.5-108.0MHz

日本：76.0-108.0MHz

欧洲：87.50-108.00MHz

录制时不能调整音量。

若剩余内存空间或电源不足，录音将会自动停止。

- 录制的文件将以下列格式保存。

TUNERYMMDDXXX.WAV (YY: 年, MM: 月, DD: 日, XXX: 序列号)

可持续录制 5 小时。

## 录音

### 录音

1. 从菜单上选择 [录音]，录音待命窗口将出现。
2. 按 [右] 按钮开始录音。若再按一次，将停止录音和保存已录制的文件。

录制时不能调整音量。

若没有足够的可用录制内存或电池电源，录制将自动停止。

- 录音文件以下列格式保存。

VOICEYYMMDDXXX.WAV (YY: 年, MM: 月, DD: 日, XXX: 保存编号)

可持续录制 5 小时。

### 录音的 LCD 显示屏



## 其它功能

1. 在录音待命窗口按住 [右]，将显示其它功能列表。
2. 按 [上/下] 按钮选择其它功能，按 [右] 按钮打开启动该功能的窗口。  
左： 切换至上级列表
3. 按 [上/下] 按钮启动该功能，按 [右] 按钮保存/运行该功能。
  - 已保存的录音：显示录音文件列表。  
按 [上/下] 按钮选择文件。按 [右] 按钮播放选中的文件。
  - 语音检测：设置该选项，仅录制侦测到的语音。

# 浏览器

您可以执行和管理保存在设备的各种文件。

## 选择文件

1. 在主屏幕中，选择 [浏览器] 显示文件列表。
2. 在列表中，按 [上/下/左/右] 按钮选择文件，按 [右] 按钮播放该文件。  
左：切换至上级文件夹。  
右：切换至子文件夹。选中文件时播放。  
上/下：在列表内切换。

若要浏览和播放音乐文件夹以外的其它文件夹的音乐文件，使用 [浏览器] 模式。

## 删除文件

1. 在文件列表屏幕中，选中文件并按住 [右] 按钮显示确定消息。
2. 使用 [上/下] 按钮选择 [是]，并按 [右] 按钮，设备将会删除选中的文件。

# 设置

您可以设置自己的用户环境。预先安装的菜单结构可能根据不同的固件版本有所差异。

## 设置

1. 在主屏幕上选择 [设置]。
2. 点击 [上/下] 选择您想要的选项，然后按 [右]，设置列表将出现。
3. 按 [上/下] 选择您想要的其它功能设置，然后按 [右]，将显示功能设置窗口。  
左：切换至上级列表
4. 按 [上/下] 即可设置功能，然后按 [右] 保存该功能。

## 屏保

- 屏幕保护：设置在播放中一旦超过预设照明时间即显示该屏幕。
  - 时间：设置当前时间。
  - 信息：显示[系统屏保]保存信息。  
您可以更改计算机的屏保编辑信息。  
(最多可编辑17个英文字母)
- 屏幕保护时间：设置屏幕保护时间，即屏幕保护持续的时间。

## 重力感应开/关

- 重力感应为开时，在音乐播放菜单中，如果您以同一个方向旋转播放器180度，将启动选项中的其它功能。

## 设置当前时间

- 设置当前时间。
  - 上/下：设置项目
  - 右：在项目内切换。

## 屏幕设置

- 背光灯：设置背光灯的点亮时间。
- 亮度：设置屏幕亮度。

## 定时器设置

- 自动关机：若在预设时间内无任何用户操作，如：按钮操作或使用设备，电源将自动关闭。
- 休眠：当到达预设时间时，电源将自动关闭。

## 高级设置

- 重建库：重建文件数据库。
- 格式化：删除设备的所有数据。
- 系统信息：显示设备系统信息。
- 重置所有设置：恢复至购买时的状态。

 格式化前必须备份所有重要的文件，因为删除的文件将不能恢复。（我们建议使用 T9 格式化内存。）

■ 开始格式化前必须检查电池的剩余电量。

## 设置语言

- 菜单语言：为菜单选择语言。
- 国家：为带歌词歌曲选择国家语言。

# 重要安全信息

## 与设备有关

- 若长时间打开相同的屏幕，屏幕上可能出现余像。
- 切勿让金属（硬币、发夹等）或其他易燃异物进入设备中。
- 切勿将重物放置在设备的顶部。这可能会造成设备损坏或故障。
- 若设备因雨水、饮料、药物、化妆品、汗液或湿气而弄湿，切勿充电，而应快速用干布擦干设备，并送往最近的 iriver 维修中心检查。（对因受潮导致的故障进行维修将需要收费，而不论设备是否仍处于保修期内，而且相关故障可能无法维修。）这可能会造成设备损坏或故障。
- 切勿将设备放置于具有湿气、灰尘或油烟的场所。这可能会造成故障。
- 切勿自行拆卸、维修或改造设备。这可能会造成设备损坏或故障。
- 切勿使设备遭受阳光直射或放置于温度过高或过低的场所（-5℃ ~ 40℃）。
- 切勿使设备靠近磁铁、电视、监控器、扬声器或其他带有强磁性的物体。
- 切勿使用化学物品或清洁剂清洁设备。这些物品会腐蚀设备表面，损坏面漆。
- 切勿掉落设备或使其承受强烈冲击或振动。
- 切勿同时按多个键。
- 传输数据时切勿断开与计算机的连接。
- 连接设备与计算机时，使用计算机背面的 USB 端口。某些具有次标准 USB 端口的通用计算机可能会损坏设备。
- 切勿将除耳机外的任何设备插入耳机端口。
- 如果屏幕覆盖 LCD 保护膜或透明贴纸，屏幕看起来会较暗。

## 其他

- 骑自行车、驾驶汽车或摩托车时切勿使用或操作耳机。这不仅危险，而且依据地方法规规定，属于违法行为。
- 在驾车、步行或爬山时切勿使用。存在受伤的危险。
- 这可能会导致意外，因此只能在安全的地方使用。存在受伤的危险。
- 若在移动时使用，检查是否存在任何危险的障碍。存在受伤的危险。
- 在雷暴天气中存在触电的风险，因此在可能的情况下不要使用。存在受伤的危险。

- 若出现耳鸣，应降低音量或停止使用。
- 切勿长时间以高音量使用。
- 切勿长时间以高音量使用耳机。
- 使用耳机时应小心，谨防钩住其他物体。
- 不要戴着耳机睡觉或长时间使用耳机。

## 故障排除

### 检查！

- + 设备有没有电。
  - 检查电池是否还有电量。使用 USB 线缆充电和打开设备。
  - 使用带尖端的工具按重置键。
  - 确保根据文件数量保留足够的可用内存空间，如下所示。  
若剩余内存空间不足，将不能打开设备。  
100 个文件：5MB，500 个文件：7MB，1,000 个文件：9MB，  
2,000 个文件：14MB，3,000 个文件：25MB
- + USB无法正常连接产品。
  - 查看产品与PC的连接是否牢固。
- + 格式化后容量发生变化。
  - 视乎所使用的计算机的操作系统，容量可能会有轻微变化。
- + 屏幕没有显示警告自动关闭。
  - 为节省电源和延长音频文件的播放时间，  
设备经过一段无活动时间后将自动关闭。
- + 屏幕异常。
  - 检查屏幕上是否有异物。
- + FM 无线电接收不良，带有大量噪音。
  - 检查端口上是否有异物。
  - 检查耳机是否正确连接。  
(当收听 FM 无线电时，耳机将作为天线使用。)
  - 调整播放器和耳机的位置。
  - 关闭周围的电子设备，避免潜在干扰。
- + 播放器对按钮操作没反应。
  - 请确定 [暂停] 按钮是否锁定。
  - 请使用尖锐物体 (如大头针) 按重置按钮。

- + 没有声音或存在太多噪音。
  - 检查音量是否设置为“0”。
  - 检查耳机是否正确连接，或端口是否存在异物。
  - 检查音乐文件是否存在任何错误。
- + 产品并未连接至计算机。
  - 当连接计算机时，使用计算机控制台背面的 USB 端口。  
USB 端口产生的电压可能会有所不同。
- + 重启播放器时间过长。
  - 请检查是否在设备中保存过多文件。若在设备中保存过多文件，  
重启时间将会延长。
- + 文件不能重播或某些文件图片模糊。
  - 根据文件类型或图片质量，可能会出现以下问题：
    - 难以重播或无法重播文件。
    - 设备可能因为文件问题而不能正常工作。
    - 在设备屏幕上显示的图片与在计算机上显示的不同。
    - 性能差异，如重播速度。
    - 不同规格可能存在差异。
  - 我们建议您将文件转换为恰当的格式后再试一次，  
或使用其它文件。

## 版权

iriver Limited 拥有与本手册有关的专利权利、商标、版权以及其他知识产权。未经 iriver Limited 同意，不得以任何方式或任何方法拷贝或复制本手册的内容。使用本文件的任何及所有部分可能导致法律制裁。

软件、声音源、视频及其他带有版权的内容均受版权法规的相关规定保护。若用户未经许可使用本产品拷贝或传播任何带有版权的内容，则须承担法律责任。

示例中所载的任何公司、组织、产品、人员或事件均为虚构。本公司无意通过本手册暗示与任何公司、组织、产品、人员或事件的关系，不得推断存在相关关系。

用户应负责遵循相关版权法规。

©1999~2011 iriver Limited。保留所有权利。

## 认证

KC / FCC / CE / CCC

B 级设备(家庭广播和通信设备)主要用于家庭使用(B 级)。

本设备已通过 EMC 认证, 可用于所有区域。

## 注册商标

Windows 2000、Windows XP、Windows Vista、Windows 7 和 Windows Media Player 是微软公司的注册商标。

 是 SRS Labs 公司的商标。

我们已获 SRS Labs 公司许可将 WOW HD 技术纳入设备。

## 豁免

对于因意外或不当使用或处置产品造成的损害(包括受伤), 制造商、进口商以及代理商均无须负责。 本手册中的信息基于产品的当前规格提供。

本产品的制造商 iriver Limited 将继续对该产品添加新功能和应用新技术。 所有标准均可予以更改, 恕不另行通知。

对于使用产品造成的数据丢失, 我们概不负责。



# 产品内有害物质信息(T9)

零件项目	有毒有害物质或元素					
	铅 (Pb)	汞 (Hg)	镉 (Cd)	六价铬 (Cr6+)	多溴联苯 (PBB)	多溴二苯醚 (PBDE)
LCD显示	○	○	○	○	○	○
电子部品	X	○	○	○	○	○
包装类	○	○	○	○	○	○
结构部品	○	○	○	○	○	○
辅料	○	○	○	○	○	○

○: 部品中有毒有害物质含量在<含量标准>的标准值内

X: 部品中有毒有害物质含量超出<含量标准>的标准值



上述所标识的 X 零部件是在科学性/技术性不可实行,以下两项适用于EU ROHS,预计以后逐渐执行技术性代替品。

\*锡: EU ROHS有关的第4组(1)的条件开始免除的对4大金属物质的例外项目

1.重量基准最大0.35%含有铅的铁,0.4%含有铅的铝,4%含有铅的铜合金,以合金因素的铅。

2.在高温熔化的焊锡上所含有铅(即,含有85%以上铅含有的锡)服务器,储存装置,排列系统所含有的铅。

\*上述没有标识的零部件,不超过中国有害物质防止法所允许的浓度。